



LUCE
FRANGISOLE
3 CM

5 CLASSE
ANTIEFFRAZIONE

manuale di installazione



THORAX
tapparella blindata

SUPERBLIND

**GRUPPO
ESSE**



Engineering Solutions Safety Evolved
LIVINGSECURITYSOLUTION

Indice:

1	Attrezzatura e materiale per l'installazione	pag. 4
2	Imballaggio materiale	pag. 5
3	Fissaggio delle guide e delle staffe Installazione del	pag. 5
4	rullo	pag. 10
5	Collegamento elettrico provvisorio del motore	pag. 13
6	Fissaggio delle catene anti-sollevamento	pag. 15
7	Regolazione dei finecorsa del motore	pag. 18
8	Regolazione dei riscontri serratura	pag. 19
9	Montaggio dei carter	pag. 20
10	Avvertenze	pag. 21



LE IMMAGINI E GLI ACCESSORI UTILIZZATI IN QUESTO MANUALE SONO PER ILLUSTRARE IL PRODOTTO THORAX "SUPERBLIND" SOLO A SCOPO ILLUSTRATIVO.

LA GRUPPO ESSE s.r.l. SI RISERVA IN QUALSIASI MOMENTO DI' APPORTARE MODIFICHE MIGLIORATIVE AL PRODOTTO SENZA ALCUN PREAVVISO.

Capitolo 1

Attrezzatura e materiale per l'installazione:

<p>Livella a bolla</p> 	<p>Metro a nastro o laser</p> 
<p>Frenafilietti a media resistenza (blu)</p> 	<p>Chiavi esagonali (brugola) con estremità sferica</p> 
<p>Cacciaviti a taglio ed a croce</p> 	<p>Trapano avvitatore completo di inserti magnetici</p> 
<p>Pinza universale</p> 	<p>Pulsante di prova per motore</p> 

<p>Fresa alluminio per trapano / avvitatore</p> 	<p>Punte da trapano per ferro e muro</p> 
<p>Viti auto-perforanti:</p> <ul style="list-style-type: none"> - TC 3,9 x 12 a testa cilindrica con cava a croce o torx, per bloccaggio carter. - TC 4,8 x 50 a testa cilindrica con cava a croce o torx oppure 5,5 x 50, per fissaggio guide e staffe al controtelaio. 	<p>Tasselli ad espansione:</p> <ul style="list-style-type: none"> - diametro 10 mm, vite M6 a testa svasata. Tasselli per il fissaggio delle staffe guide al pavimento o banchina. - diametro 12 mm, con vite M8 a testa esagonale. Tasselli per il fissaggio delle squadre di sostegno delle staffe tradizionali al solaio o architrave. 
<p>Viti metriche:</p> <ul style="list-style-type: none"> - TC M6 x 55 testa cilindrica con cava a croce con dadi M6, per l'accoppiamento delle guide e staffe centrali, solo per Thorax SuperBlind accoppiate. - TE M8 x 30 testa esagonale e dadi M8, per l'accoppiamento delle staffe tradizionali alle squadre, solo per Thorax SuperBlind accoppiate. 	

Capitolo 2

Imballaggio materiale:

Guide e carter: sono pronti per l'installazione, non necessitano di lavorazioni aggiuntive. Sono completi di accessori (registri, viti e staffe) e sono imballati a coppia con pluriball. Importante: le viti per il fissaggio delle guide al controtelaio non sono fornite.

Staffe: sono complete di accessori (registri ed inviti) sono imballate a coppia con pluriball. Importante: le viti per il fissaggio delle staffe al controtelaio non sono fornite.

Rullo: viene fornito con il motore e gli accessori installati (calotta, cuscinetto, supporti ed anelli). È pronto per il montaggio.

Telo: a seconda del peso, può essere diviso in più parti, ognuna avvolta ed imballata singolarmente.

Accessori: la centralina del doppio motore, il kit installatore, le chiavi delle serrature, i blocchetti delle catene, la viteria, ecc., sono inseriti in una scatola di cartone.



Su ogni singolo imballo è applicata un'etichetta con riportate le dimensioni della Thorax | SuperBlind, il nominativo del cliente ed il riferimento del vano muro.

Per ogni commessa viene fornito un MANUALE USO E MANUTENZIONE (per l'utente finale) ed un MANUALE D'INSTALLAZIONE (per l'installatore). Sulla facciata interna dei teli, sul terminale, è applicato il pittogramma triangolare di colore giallo (pericolo schiacciamento).

Capitolo 3

Fissaggio delle guide e delle staffe:



Preparare i registri cod. SB/REG che si trovano nella scatola accessori.

Nota: i registri da installare sulle guide sono composti da due parti, il grano ed il piastrino.

piastrino

grano



Avvitare i grani nei piastrini per alcuni giri.



Preparare le guide. Togliere l'imballo in pluriball.



Inserire i registri sulle guide (destra e sinistra), in corrispondenza dei fori. Avvitare completamente i grani per bloccare i registri.

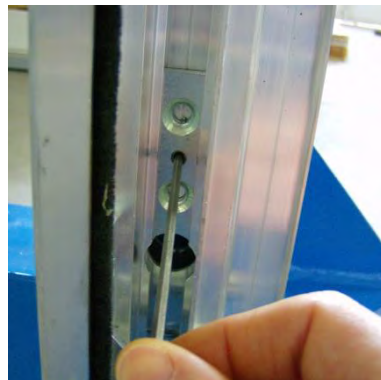
Nota: le guide sono forate e tagliate a misura, non richiedono lavorazioni aggiuntive. In base alla lunghezza delle guide vengono utilizzati n. 4 registri oppure n. 6 registri per guida.



Preparare i riscontri per serratura cod. SB/RISC che si trovano nella scatola accessori.

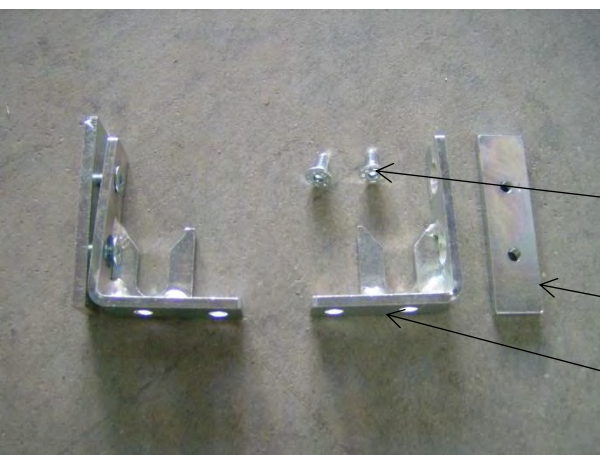
n. 4 viti auto-perforanti testa piana svasata TPS 5,5 x 25 fornite con i riscontri.

n. 2 grani forniti con i riscontri.



Inserire i riscontri nelle guide (dalla parte superiore) e bloccarli provvisoriamente, in prossimità del foro serratura, avvitando il grano con la chiave esagonale n. 3.

Nota: conservare le quattro viti auto-perforanti perché verranno utilizzate al termine dell'installazione.



Preparare le staffe per il fissaggio a pavimento cod. SB/STFGE che si trovano nella scatola accessori.

n. 4 viti TPS M6 x 12 testa piana svasata con cava esagonale fornite con le staffe.

n. 2 piatti con fori filettati.

n. 2 staffe (destra e sinistra).

Nota: le staffe SB/STFGE sono destre e sinistre e sono solo utilizzate solo per accoppiare 2 Thorax | SuperBlind.



Inserire i due piatti con fori filettati all'interno delle guide.



Applicare le due staffe e bloccarle con le n. 4 viti TPS M6 x 12 testa piana svasata con cava esagonale. Utilizzare la chiave esagonale n. 4.

Nota: le staffe sono destre e sinistre.

La forcella deve trovarsi vicina allo spazzolino e non dalla parte opposta.



Preparare le staffe tradizionali cod. SB/STF.



Inserire nei due fori filettati, sulla parte posteriore delle staffe, i grani ed avvitarli completamente. Utilizzare la chiave esagonale n. 6.

Nota: le piastrine non vengono utilizzate.

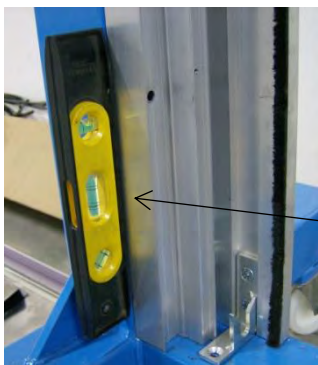


Inserire le staffe tradizionali nella parte superiore delle guide. Il foro della serratura deve restare in basso, lato opposto alle staffe. Controllare che le staffe siano inserite completamente nelle guide.
Nota: non installare gli inviti in plastica SB/TENY.



Accostare le guide e le staffe al controtelaio. Inserire la chiave esagonale n. 6 nei fori delle guide e regolare la posizione dei registri affinché la posizione delle guide sia corretta.

Nota: nelle applicazioni standard ed in assenza di errori, i registri fuoriescono dalle guide di 5 mm..



Con il metro verificare la larghezza interna (L1) ed il parallelismo delle guide. Appoggiare la livella a bolla sul lato delle guide che guarda all'interno del locale e controllarne la verticalità.

Verifica pendenza guida: dentro o fuori.



Appoggiare la livella a bolla sul lato delle guide lato viti e controllarne la verticalità.

Verifica pendenza guida: destra o sinistra.



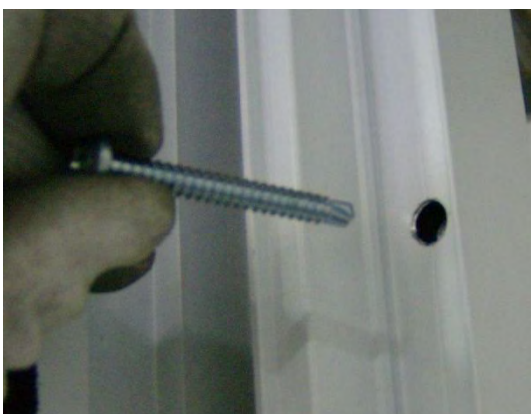
Con la chiave esagonale num. 06 avvitare i registri delle staffe e portarli in appoggio al controltaio. Verificare che le staffe siano ben allineate.



Fissare le fiancate del cassonetto al controltaio con le viti auto-perforanti TC 4,8 x 50 oppure TC 5,5 x 50 testa cilindrica cava croce o torx.

n.2 viti auto-perforanti per staffa

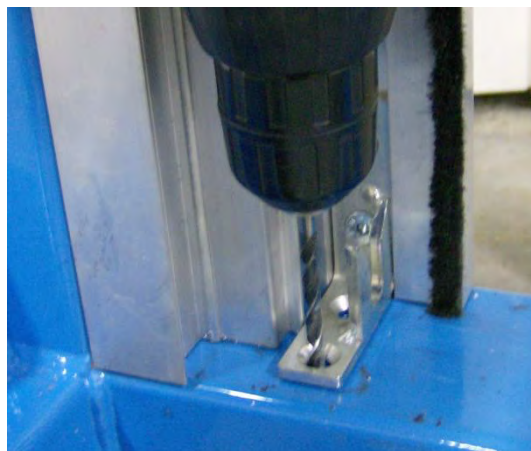
Nota: le viti non sono fornite. Inserire tutte le viti auto-perforanti direttamente con l'avvitatore e senza pre-forare.



Fissare le guide al controltaio con le viti auto-perforanti TC 4,8 x 50 oppure TC 5,5 x 50 testa cilindrica cava croce o torx.

Nota: inserire tutte le viti auto-perforanti direttamente con l'avvitatore e senza pre-forare.

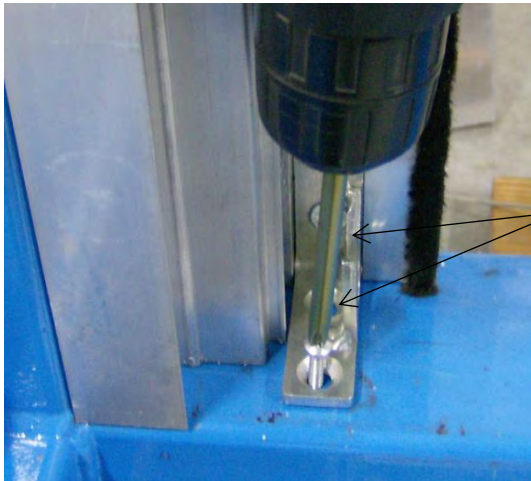
Non eccedere con il serraggio delle viti perché le guide potrebbero danneggiarsi.



Con la punta da muro, forare la banchina o il pavimento, in corrispondenza dei fori delle staffe.

Fissare le staffe delle guide al pavimento mediante tasselli ad espansione diametro 10 mm (tasselli non forniti). I tasselli devono avere le viti M6 contestata piana svasata.

Nota: Le staffe SB/STFGE sono solo utilizzate per accoppiare 2 o più Thorax | SuperBlind, la larghezza (L) complessiva delle Thorax | SuperBlind non deve superare i 5000 mm.



Nota: tutte le guide devono essere fissate al pavimento.

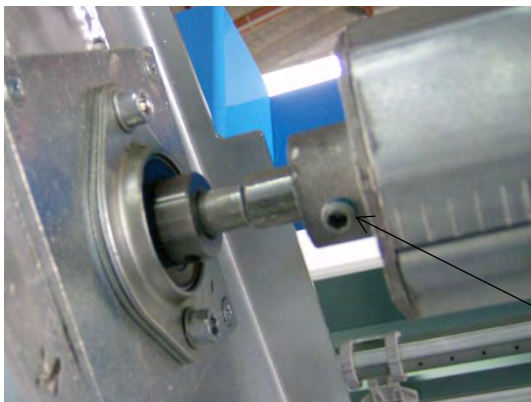
2 punti di fissaggio per guida

Capitolo 4

Installazione del rullo:

Scegliere la posizione del rullo in base all'altezza delle guide.

Altezza guide H1	Posizione rullo
fino a 1450 mm	1
oltre 1450 e fino a 2295 mm	2
oltre 2295 e fino a 3045 mm	3



Mediante la chiave esagonale n. 4 allentare il grano della calotta (solo per Thorax | SuperBlind con motore singolo). In questo modo il perno della calotta può scorrere assialmente.

Grano calotta

Fissare la piastra lato motore con n. 4 viti TPS M5 x 8 (testa piana svasata a cava croce), che sono nella scatola accessori. Applicare sulle 4 viti il frena filetti.

Nota: allineare verticalmente lo spigolo delle piastre porta motore e porta cuscinetto al numero desiderato.



n.4 viti TPS M5x8



Riferimenti posizione rullo:

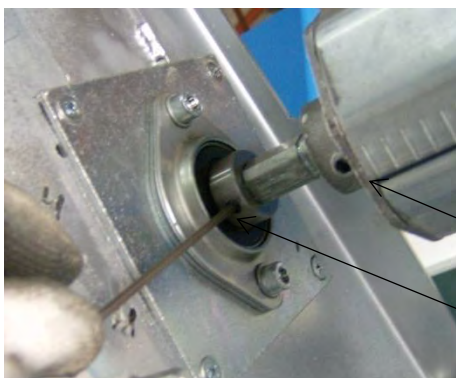
rif. 1 = altezza guida H1 fino a 1450 mm;

rif. 2 = altezza guida H1 oltre 1450 e fino a 2295 mm;

rif. 3 = altezza guida H1 oltre 2295 e fino a 3045 mm;

Accostare la piastra lato cuscinetto alla staffa tradizionale facendo scorrere il perno della calotta. Fissare la piastra con le restanti 4 viti TPS M5 x 8. Applicare sulle 4 viti il frena filetti.

Nota: nelle Thorax | SuperBlind con doppio motore non è presente la piastra porta cuscinetto ma due piastre porta motore.



Togliere il grano della calotta ed applicarvi il frena filetti. Avvitare il grano e stringerlo con cura.

Controllare il serraggio dei 2 grani del cuscinetto.

n.1 grano calotta

n. 2 grani cuscinetto



Controllare il serraggio delle 2 viti del supporto cuscinetto.

n. 2 viti supporto cuscinetto



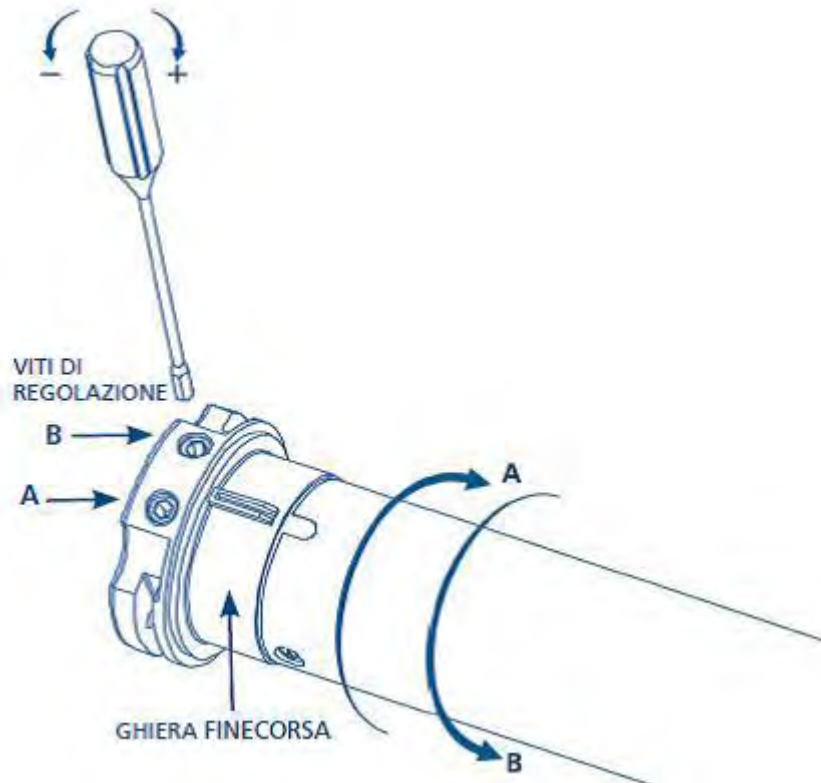
Mediante la livella a bolla verificare che il rullo sia orizzontale.

Nota: nel caso in cui il rullo sia inclinato controllare che le staffe tradizionali siano inserite completamente nelle guide e che le guide siano ben appoggiate al pavimento o alla banchina. Controllare che il pavimento o la banchina siano orizzontali.

Capitolo 5

Collegamento elettrico provvisorio del motore “SINGOLO”:

I motori tubolari prevedono un sistema di finecorsa elettromeccanico che interrompono l'alimentazione quando la grata/tapparella raggiunge il limite di apertura e di chiusura. Effettuare il collegamento del motore, del pulsante o del selettore a chiave oppure utilizzando il pulsante di prova ed inserire la spina in una presa elettrica 220-240V.. Per regolare questi limiti è sufficiente agire sulle viti di regolazione posizionate sulla testa del motore. Per individuare quale delle due viti utilizzare basta osservare il senso di rotazione della ghiera finecorsa: se la ghiera finecorsa trascinata dal rullo ruota nella direzione desiderata utilizzare la vite di regolazione in quel senso. Se la direzione è opposta utilizzare la vite di regolazione opposta. Ruotare la vite di regolazione adeguata al senso di rotazione nella direzione fino al raggiungimento della posizione desiderata. Invertire il senso di rotazione del motore e regolare il secondo finecorsa.



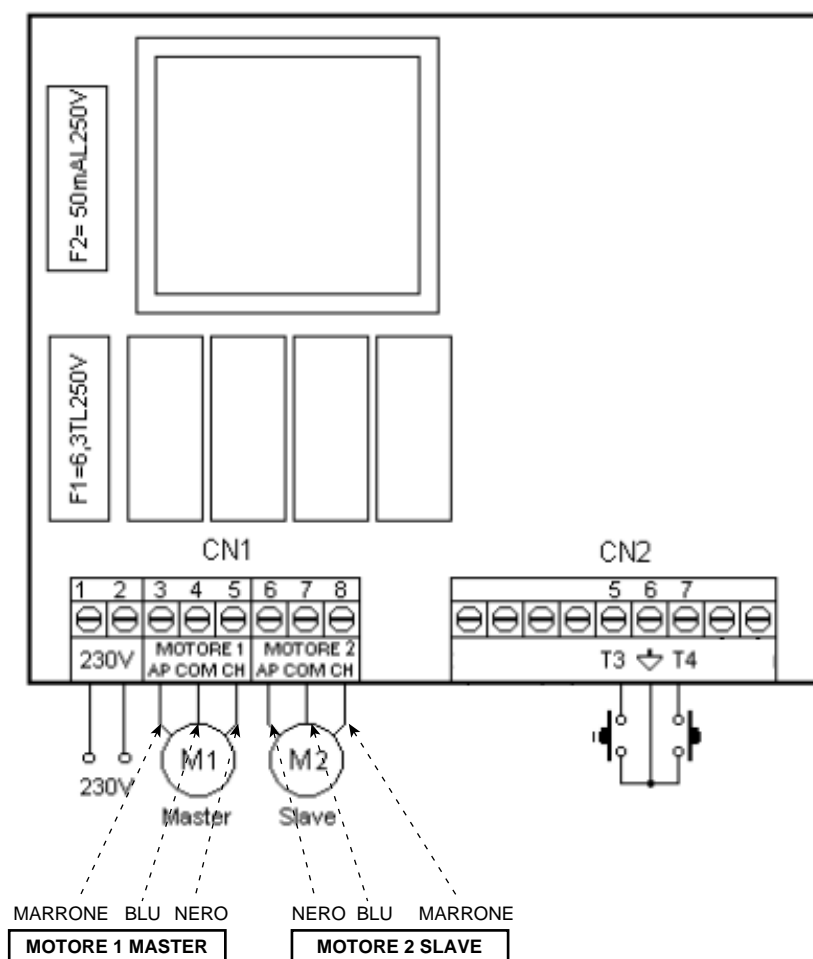
Collegamento elettrico provvisorio del “DOPPIO MOTORE”:

Per l'automazione contemporanea di due motori tubolari montati nello stesso rullo si necessita di una centralina di sincronizzazione. Effettuare il collegamento dei motori, della centralina, del pulsante o del selettore a chiave come riportato di seguito oppure utilizzando il pulsante di prova ed inserire la spina in una presa elettrica 220-240V.. Il motore 1 definito “**MASTER**” sul quale deve essere regolato il fine corsa di salita e discesa, “**SLAVE**” il motore 2, sul quale i finecorsa devono essere regolati abbondantemente più larghi della corsa effettiva. In questo modo al raggiungimento del finecorsa di salita o discesa il motore 1 definito “**MASTER**” si ferma e la centralina comanda l'arresto immediato anche del motore 2 “**SLAVE**”. Collegare i cavi dei due motori alla centralina cod. SB/CENTR come da schema elettrico seguente.

CARATTERISTICHE TECNICHE CENTRALINA:

- Alimentazione: 230V~ 50/60Hz 1250W max
- Uscita motori: 2 x 230V~ 600W max
- Temperatura d'esercizio: -10 +55 °C
- Dimensioni imballo: 110 x 121 x 47 mm
- Contenitore: ABS UL94V-0 (IP54)

Nota: Ogni singola Thorax | SuperBlind deve essere collegata ad un solo pulsante (tipo instabile) posto a fianco della stessa affinché l'utilizzatore possa avere il controllo visivo della tapparella durante il suo funzionamento. L'azionamento della Thorax | SuperBlind deve avvenire esclusivamente ad uomo presente; azionamenti di gruppo, remoti, automatici, sono assolutamente vietati.



COLLEGAMENTI DELLA MORSETTIERA CN1:

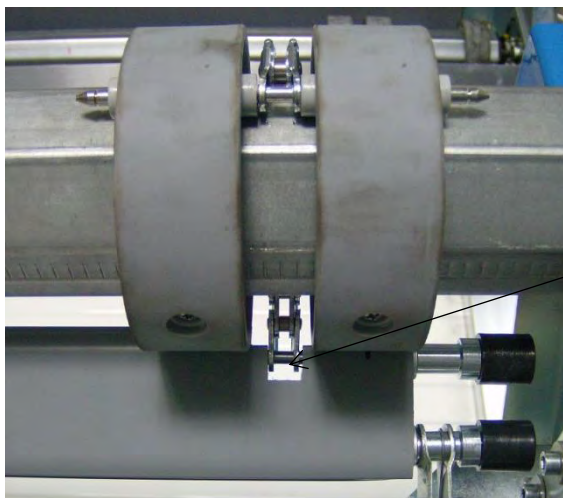
- | | |
|-------------------------------------|--------------------------------------|
| 1) Ingresso linea 230V~(fase); | 5) Uscita Motore 1 (master) discesa; |
| 2) Ingresso linea 230V~(neutro); | 6) Uscita Motore 2 (slave) salita; |
| 3) Uscita Motore 1 (master) salita; | 7) Uscita Motore 2 (slave) comune; |
| 4) Uscita Motore 1 (master) comune; | 8) Uscita Motore 2 (slave) discesa. |

COLLEGAMENTI DELLA MORSETTIERA CN2:

- 5) Ingresso T3 pulsante salita (NA);
- 7) Ingresso T4 pulsante discesa (NA).

SI FA OBBLIGO DI' INSTALLARE UN INTERUTTORE GENERALE A MONTE DELLA MACCHINA PER INTERRUPERE L'ALIMENTAZIONE ELETTRICA.

Fissaggio delle catene anti-sollevamento:



Collegare le catene al rullo mediante i perni corti. Accostare gli anelli alle catene ed allinearli alle asole del telo.

Nota: non inserire gli anelli di fermo sui perni.

Le asole del telo devono trovarsi al centro degli anelli

Importante: a seconda dell'altezza della Thorax | SuperBlind sul telo possono essere presenti 2 o 3 catene.

Verificare la lunghezza delle catene e se necessario applicare i blocchetti di compensazione. Ruotare il rullo fino a che le catene sono in tensione. Il perno di ancoraggio delle catene deve trovarsi in asse con il rullo (sullo piano orizzontale) o leggermente spostato (sopra o sotto).

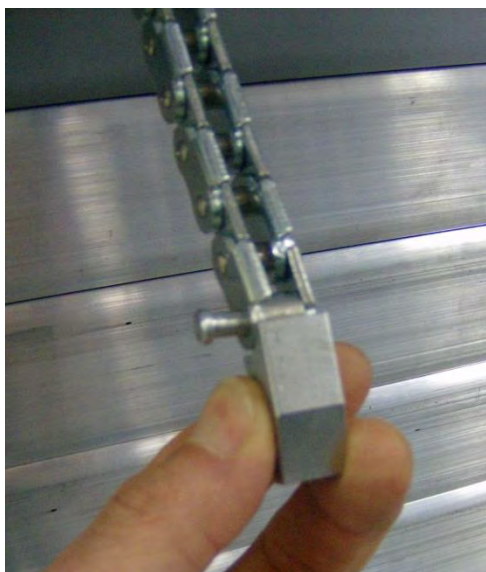


Il perno si trova in asse con il rullo pertanto la lunghezza delle catene risulta essere corretta, i blocchetti di compensazione non devono essere installati



Catene corte, la posizione del perno è errata.

Il perno si trova troppo in basso, le catene sono corte e non spingono sul telo correttamente. Le catene devono essere allungate applicandovi i blocchetti di compensazione cod. SB/BLOC



Inserire i blocchetti di compensazione sulle catene e bloccare i perni con gli anelli di fermo. I blocchetti cod. SB/BLOC si trovano nella scatola accessori.



Riagganciare le catene, i blocchetti di compensazione, agli anelli con i perni corti.

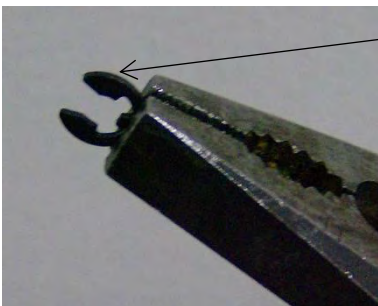
Nota: i perni da utilizzare non sono quelli del kit installatore.



Ruotare il rullo e portare le catene in tensione. Il perno dovrebbe trovarsi in posizione corretta ossia in asse con il rullo (come da foto).



Inserire gli anelli di fermo, due per ogni perno. Per facilitare l'inserimento usare le pinze come da figura a fianco.



Anello di fermo

Capitolo 7

Regolazione dei finecorsa del motore:

Dopo aver individuato la vite del finecorsa basso motore ruotare il rullo a piccoli scatti fino a portare le catene in leggera tensione. Fare ruotare il rullo di circa un giro in entrambi i sensi per verificare che il fine corsa sia stato impostato correttamente.

Avvolgere la grata tapparella, ruotare la vite opposta del fine corsa lasciando però il terminale fuori dal cassonetto. In questo modo la chiave della serratura non andrà ad urtare contro la parte inferiore del cassonetto.

Fare ruotare il rullo di circa un giro in entrambi i sensi e per verificare che il finecorsa di apertura sia stato impostato correttamente.

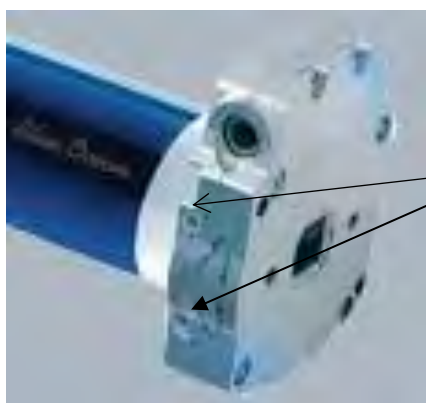
Nota: ricontrrollare i fine corsa effettuando un'apertura ed una chiusura completa.

Motore standard:



Viti di regolazione finecorsa salita o discesa.

Motore con manovra di soccorso:



Viti di regolazione finecorsa salita o discesa.

Capitolo 8

Regolazione dei riscontri serratura:



Ruotare la chiave e controllare che la serratura effettui le due mandate senza incontrare alcun ostacolo. La chiave deve effettuare un giro completo.

Importante: qualora non sia possibile ruotare completamente la chiave controllare la posizione del foro rispetto al catenaccio. Se il foro risulta più in basso o in alto, allargarlo con la fresa per alluminio.

Catenacci



Inserire la serratura (la chiave deve compiere un giro completo) e portare il telo in posizione grata ma senza portare in tensione il terminale. Sollevare il terminale con le mani e verificare che fra la banchina e la guarnizione del terminale stesso vi sia una fessura di un paio di millimetri e che essa sia parallela per tutta la larghezza del telo. Qualora il terminale si sollevi troppo abbassare i riscontri cod. SB/RISC agendo sul grano con la chiave esagonale n. 3 (ved. foto a fianco).

Nota: per un corretto posizionamento dei riscontri cod. SB/RISC porre sotto al terminale uno spessore di 2 mm, poi appoggiare i riscontri ai catenacci.



Togliere gli spessori da sotto il terminale e azionare la serratura più volte, sia con il telo completamente chiuso che in posizione grata.

Nota: la chiave della serratura deve compiere due mezzi giri (due mandate) e ruotare liberamente senza alcun attrito e sforzo.

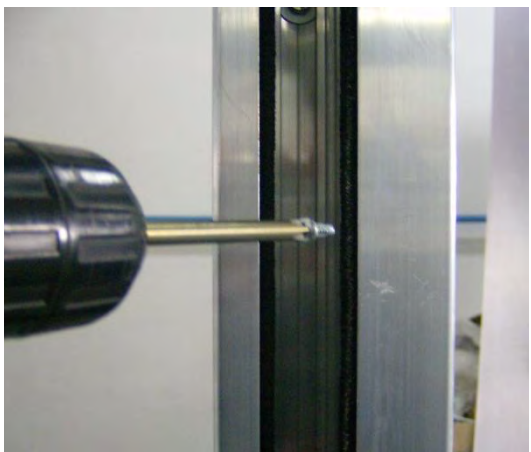
Sollevare il telo e mediante l'avvitatore inserire le viti auto perforanti nei riscontri, due per ogni guida. Le viti auto perforanti sono incluse nei SB/RISC, scatola accessori.

Capitolo 9

Montaggio dei carter:

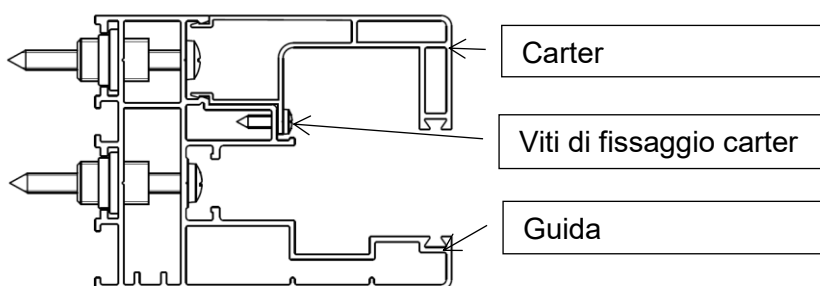
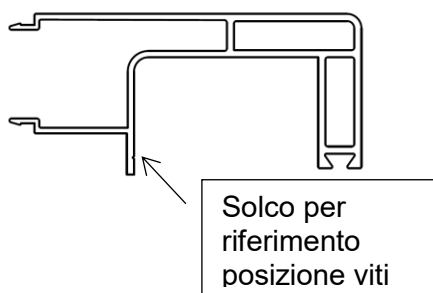


Con il telo completamente avvolto inserire i carter nelle guide. Spingere con forza, se necessario dare qualche colpo con le mani.



Bloccare i carter inserendovi all'interno n. 3 viti auto-perforanti TC 3,9 x 12 (testa cilindrica cava a croce). Posizionare le viti a circa 150 mm. dall'estremità ed a metà altezza. Per un corretto posizionamento appoggiare la punta delle viti nel solco presente sui carter (ved. immagine sotto).

Nota: le viti non sono fornite.



Avvertenze:



L'installazione delle Thorax | SuperBlind deve essere effettuata da personale qualificato, e rispettando le indicazioni riportate nel presente manuale.



Le Thorax | SuperBlind non possono essere installate né su VIE DI FUGA né su USCITE DI SICUREZZA/EMERGENZA.



Il collegamento elettrico delle Thorax | SuperBlind alla rete 220-240V deve essere effettuato unicamente da un elettricista abilitato e rispettando le normative vigenti.



Ogni Thorax | SuperBlind deve funzionare ad UOMO PRESENTE mediante un solo commutatore a pulsante posto a fianco della stessa. Non sono ammesse centralizzazioni, azionamenti di gruppo, azionamenti simultanei, centralizzazioni, azionamenti a distanza e temporizzati.



L'installatore al termine della posa deve consegnare all'utente finale il MANUALE USO E MANUTENZIONE, compilato e firmato.



L'installatore deve fornire all'utente finale le informazioni relative all'uso corretto della SuperBlind ed informarlo sui possibili rischi derivanti dall'uso improprio.



L'installatore deve informare l'utente finale dell'obbligo di conservare il MANUALE USO E MANUTENZIONE (incluso il REGISTRO DI MANUTENZIONE) e dell'obbligo di effettuare i controlli periodici e le manutenzioni ordinarie e straordinarie come previsto dalla ditta produttrice Gruppo Esse s.r.l.



GRUPPO ESSE S.r.l.

S.P. 231 Km 1+773 // 70026 Modugno (BA)
Tel. +39 080 5368080 // Fax +39 080 5355021
e-mail: info@gruppoesse.com // www.gruppoesse.com